

# CTPA

*comité  
technique  
paritaire  
académique*



[www.ac-rennes.fr](http://www.ac-rennes.fr)

académie  
Rennes   
Éducation  
nationale

*Enseignement public - 18 janvier 2011*



# Préparation de la rentrée 2011

## Sommaire

### *partie 1 : dans le 1<sup>er</sup> degré public*

- contexte	3
- évolution des effectifs	4-6
- évolution des emplois	7

### *partie 2 : dans le 2<sup>nd</sup> degré public*

- contexte	9
- évolution des effectifs	10
- budget 2011 enseignement 2nd degré	11
- budgets collèges, lycées professionnels, LEGT, EREA, ULIS	12-18
- budgets autres : personnels de direction, éducation, assistance éducative, documentation, direction CIO	19-25

### *partie 3 : enseignement du breton et du gallo*

- évolution des effectifs	27
- enseignement du breton et du gallo public - rentrée scolaire 2011	28-29

### *partie 4 : plan d'évolution des formations*


- contexte	31-32
- voie professionnelle : données générales (effectifs, offre de formation, affectation, origine des élèves, la voie pro. en 3 ans)	33-38
- de la filière STI à la filière STI2D	40-41
- les carrières sanitaires et sociales	42
- propositions d'évolution de la carte des formations	43-46





# Préparation de la rentrée 2011

## Partie 1

 *Dans le 1<sup>er</sup> degré public*





## La rentrée 2011 dans le 1<sup>er</sup> degré public

Les écoles publiques de l'académie de Rennes enregistreront une baisse de leurs effectifs de quelque 339 élèves à la rentrée 2011.

La situation des 4 départements est très contrastée :

Seule l'Ille-et-Vilaine verra ses effectifs croître : + **413 élèves**

Une forte baisse est attendue dans le Finistère : - **463 élèves**

Les 2 autres départements connaîtront une baisse plus modérée :

- **178 élèves** pour les Côtes d'Armor

- **111 élèves** pour le Morbihan

La baisse du taux de scolarisation des 2 ans reste une priorité ministérielle : - **1,89 pt** .

A noter que si ce taux baisse chaque année, il reste très élevé (22,2 % dans le public à la rentrée 2010, 14,8 % dans le privé soit 37 % d'une classe d'âge au total) comparativement à la moyenne nationale de 16 %.

Dans ce domaine aussi, la situation des départements est très contrastée : les départements du Finistère et du Morbihan ayant des taux de scolarisation plus élevés que les Côtes d'Armor et surtout l'Ille-et-Vilaine.

### L'académie de Rennes se voit retirer 75 emplois.

Suite au CTPM du 21 décembre 2010, l'académie se voit retirer **75 emplois soit 0,7 % de sa dotation**.

Le retrait d'emplois portera sur **19 emplois d'intervenants de langue vivante**, la montée en puissance des enseignants habilités ayant conduit à une forte diminution de l'utilisation de ces emplois. Ces **19 emplois** sont retirés au niveau académique.

**56 emplois seront par ailleurs retirés aux départements** en fonction des orientations suivantes :

- Evolution prévisionnelle des effectifs et rapport constat-prévision à la rentrée 2010

- Rééquilibrage des P/E

- Prise en compte de contraintes particulières : poids du breton et réseau des écoles.

### La répartition est donc la suivante :

- **23 emplois pour les Côtes d'Armor** pour une baisse attendue de 178 élèves à la rentrée 2011 et sachant que l'écart constat-prévision à la rentrée 2010 était de -147 élèves.

- **40 emplois pour le Finistère** pour une baisse attendue de 463 élèves et sachant que l'écart constat-prévision à la rentrée 2010 était de -144.

+ **17 emplois pour l'Ille-et-Vilaine** pour une hausse attendue de 413 élèves et sachant que l'écart constat-prévision à la rentrée 2010 était de + 305.

Cette dotation permet le maintien du P/E du département à son niveau actuel.

- **10 emplois pour le Morbihan** pour une baisse attendue de 111 élèves et sachant que l'écart constat-prévision à la rentrée 2010 était de + 105.





# Evolution des effectifs

Constat 2010/2011 et prévisions 2011/2012 du 1<sup>er</sup> degré public

Côtes-d'Armor

	2001-2002	2002-2003	2003-2004	2004-2005	2005-2006	2006-2007	2007-2008	2008-2009	2009-2010	2010-2011	2011-2012
	Elèves	Elèves	Elèves	Elèves	Elèves	Elèves	Elèves	Elèves	Elèves	Elèves	Elèves
<b>2 ans</b>	2 937	2 973	2 902	2 733	2 645	2 702	2 361	2 058	1 708	1 539	1 411
<b>3 ans</b>	4 368	4 585	4 879	4 768	4 683	4 780	4 838	4 687	5 015	4 726	4 839
<b>4 ans</b>	4 373	4 494	4 683	4 857	4 893	4 844	4 828	4 898	4 763	5 097	4 822
<b>5 ans</b>	4 472	4 402	4 468	4 769	4 857	4 931	4 860	4 899	4 890	4 792	5 142
<b>6 ans &amp; +</b>	0	54	56	44	43	43	45	0	50	50	47
<b>PREEL.</b>	16 150	16 508	16 988	17 171	17 121	17 300	16 932	16 542	16 426	16 204	16 261
<b>évol.</b>		358	480	183	-50	179	-368	-390	-116	-222	57
	Elèves	Elèves	Elèves	Elèves	Elèves	Elèves	Elèves	Elèves	Elèves	Elèves	Elèves
<b>CP</b>	4 434	4 631	4 561	4 628	4 886	5 045	5 026	5 009	4 958	4 997	4 964
<b>CE1</b>	4 313	4 430	4 604	4 652	4 727	4 991	5 093	5 077	5 102	4 988	4 978
<b>CE2</b>	4 102	4 184	4 216	4 497	4 532	4 563	4 869	5 022	4 983	4 961	4 875
<b>CM1</b>	4 331	4 054	4 121	4 190	4 441	4 548	4 584	4 809	5 015	4 956	4 934
<b>CM2</b>	4 366	4 353	4 059	4 197	4 283	4 472	4 579	4 566	4 825	5 068	4 984
<b>ELEM.</b>	21 546	21 652	21 561	22 164	22 869	23 619	24 151	24 483	24 883	24 970	24 735
<b>évol.</b>		106	-91	603	705	750	532	332	400	87	-235
<b>SPECIAL</b>	211	219	219	281	270	294	287	267	251	280	280
<b>évol.</b>		8	0	62	-11	24	-7	-20	-16	29	0
<b>TOTAL</b>	<b>37 907</b>	<b>38 379</b>	<b>38 768</b>	<b>39 616</b>	<b>40 260</b>	<b>41 213</b>	<b>41 370</b>	<b>41 292</b>	<b>41 560</b>	<b>41 454</b>	<b>41 276</b>
<b>évol.</b>		472	389	848	644	953	157	-78	268	-106	-178

Finistère

	2001-2002	2002-2003	2003-2004	2004-2005	2005-2006	2006-2007	2007-2008	2008-2009	2009-2010	2010-2011	2011-2012
	Elèves	Elèves	Elèves	Elèves	Elèves	Elèves	Elèves	Elèves	Elèves	Elèves	Elèves
<b>2 ans</b>	4 512	4 749	4 511	4 468	4 403	4 276	3 991	3 590	3 193	2 872	2 574
<b>3 ans</b>	6 737	6 609	6 994	6 818	6 644	6 773	6 667	6 590	6 755	6 431	6 574
<b>4 ans</b>	6 503	6 635	6 610	6 989	6 886	6 756	6 761	6 650	6 590	6 863	6 615
<b>5 ans</b>	6 360	6 369	6 472	6 533	6 926	6 800	6 585	6 637	6 488	6 609	6 814
<b>6 ans &amp; +</b>	111	113	113	120	126	142	142	128	110	84	88
<b>PREEL.</b>	24 223	24 475	24 700	24 928	24 985	24 747	24 146	23 595	23 136	22 859	22 665
<b>évol.</b>		252	225	228	57	-238	-601	-551	-459	-277	-194
	Elèves	Elèves	Elèves	Elèves	Elèves	Elèves	Elèves	Elèves	Elèves	Elèves	Elèves
<b>CP</b>	6 682	6 761	6 659	6 814	6 847	7 338	7 033	6 878	6 856	6 746	6 677
<b>CE1</b>	6 393	6 460	6 590	6 566	6 831	6 811	7 192	6 981	6 836	6 896	6 785
<b>CE2</b>	6 200	6 235	6 281	6 409	6 436	6 671	6 739	7 069	6 811	6 697	6 790
<b>CM1</b>	6 361	6 175	6 130	6 213	6 401	6 459	6 581	6 658	6 921	6 827	6 746
<b>CM2</b>	6 465	6 366	6 121	6 121	6 231	6 286	6 421	6 550	6 642	6 869	6 776
<b>ELEM.</b>	32 101	31 997	31 781	32 123	32 746	33 565	33 966	34 136	34 066	34 035	33 774
<b>évol.</b>		-104	-216	342	623	819	401	170	-70	-31	-261
<b>SPECIAL</b>	469	486	539	558	591	509	469	493	473	431	423
<b>évol.</b>		17	53	19	33	-82	-40	24	-20	-42	-8
<b>TOTAL</b>	<b>56 793</b>	<b>56 958</b>	<b>57 020</b>	<b>57 609</b>	<b>58 322</b>	<b>58 821</b>	<b>58 581</b>	<b>58 224</b>	<b>57 675</b>	<b>57 325</b>	<b>56 862</b>
<b>évol.</b>		165	62	589	713	499	-240	-357	-549	-350	-463



# Evolution des effectifs

Constat 2010/2011 et prévisions 2011/2012 du 1<sup>er</sup> degré public

Ille-et-Vilaine

	2001-2002	2002-2003	2003-2004	2004-2005	2005-2006	2006-2007	2007-2008	2008-2009	2009-2010	2010-2011	2011-2012
	Elèves	Elèves	Elèves	Elèves	Elèves	Elèves	Elèves	Elèves	Elèves	Elèves	Elèves
<b>2 ans</b>	3 847	3 814	3 692	3 494	3 275	3 128	2 875	2 761	2 420	2 255	2 062
<b>3 ans</b>	7 620	7 508	7 850	7 782	7 703	7 791	7 720	8 034	8 022	8 052	8 302
<b>4 ans</b>	7 386	7 397	7 543	7 949	7 990	7 794	7 868	7 948	8 103	8 287	8 100
<b>5 ans</b>	7 224	7 192	7 341	7 459	7 958	7 953	7 734	7 802	7 971	8 182	8 346
<b>6 ans &amp; +</b>	0	96	105	121	121	112	113	89	70	106	125
<b>PREEL.</b>	26 077	26 007	26 531	26 805	27 047	26 778	26 310	26 634	26 586	26 882	26 935
<b>évol.</b>		-70	524	274	242	-269	-468	324	-48	296	53
	Elèves	Elèves	Elèves	Elèves	Elèves	Elèves	Elèves	Elèves	Elèves	Elèves	Elèves
<b>CP</b>	7 347	7 579	7 500	7 635	7 679	8 211	8 196	7 940	7 966	8 135	8 413
<b>CE1</b>	7 005	7 189	7 410	7 396	7 575	7 742	8 101	8 143	8 000	8 120	8 265
<b>CE2</b>	6 815	6 735	6 925	7 272	7 187	7 467	7 587	7 930	8 023	7 817	7 934
<b>CM1</b>	7 065	6 742	6 630	6 825	7 177	7 209	7 408	7 499	7 920	7 944	7 740
<b>CM2</b>	6 928	6 986	6 654	6 678	6 690	7 211	7 190	7 401	7 514	7 988	8 012
<b>ELEM.</b>	35 160	35 231	35 119	35 806	36 308	37 840	38 482	38 913	39 423	40 004	40 364
<b>évol.</b>		71	-112	687	502	1 532	642	431	510	581	360
<b>SPECIAL</b>	242	257	283	331	322	335	291	304	322	337	337
<b>évol.</b>		15	26	48	-9	13	-44	13	18	15	0
<b>TOTAL</b>	<b>61 479</b>	<b>61 495</b>	<b>61 933</b>	<b>62 942</b>	<b>63 677</b>	<b>64 953</b>	<b>65 083</b>	<b>65 851</b>	<b>66 331</b>	<b>67 223</b>	<b>67 636</b>
<b>évol.</b>		16	438	1 009	735	1 276	130	768	480	892	413

Morbihan

	2001-2002	2002-2003	2003-2004	2004-2005	2005-2006	2006-2007	2007-2008	2008-2009	2009-2010	2010-2011	2011-2012
	Elèves	Elèves	Elèves	Elèves	Elèves	Elèves	Elèves	Elèves	Elèves	Elèves	Elèves
<b>2 ans</b>	3 003	2 966	2 639	2 878	2 894	2 855	2 426	2 192	2 076	1 909	1 659
<b>3 ans</b>	4 175	4 278	4 300	4 442	4 411	4 357	4 507	4 293	4 377	4 325	4 577
<b>4 ans</b>	4 078	4 246	4 330	4 380	4 599	4 599	4 403	4 540	4 373	4 501	4 290
<b>5 ans</b>	4 178	4 025	4 148	4 342	4 453	4 621	4 485	4 331	4 525	4 381	4 640
<b>6 ans &amp; +</b>	70	67	70	68	74	77	76	73	60	75	44
<b>PREEL.</b>	15 504	15 582	15 487	16 110	16 431	16 509	15 897	15 429	15 411	15 191	15 210
<b>évol.</b>		78	-95	623	321	78	-612	-468	-18	-220	19
	Elèves	Elèves	Elèves	Elèves	Elèves	Elèves	Elèves	Elèves	Elèves	Elèves	Elèves
<b>CP</b>	4 262	4 375	4 168	4 301	4 520	4 544	4 767	4 719	4 531	4 661	4 544
<b>CE1</b>	4 178	4 445	4 460	4 334	4 444	4 616	4 629	4 718	4 699	4 599	4 708
<b>CE2</b>	3 960	3 950	4 139	4 232	4 199	4 309	4 452	4 563	4 565	4 575	4 501
<b>CM1</b>	4 080	4 013	3 896	4 176	4 237	4 155	4 291	4 433	4 560	4 538	4 548
<b>CM2</b>	4 230	4 163	4 055	4 019	4 237	4 290	4 177	4 314	4 470	4 563	4 505
<b>ELEM.</b>	20 710	20 946	20 718	21 062	21 637	21 914	22 316	22 747	22 825	22 936	22 806
<b>évol.</b>		236	-228	344	575	277	402	431	78	111	-130
<b>SPECIAL</b>	218	222	216	225	219	209	214	218	210	246	246
<b>évol.</b>		4	-6	9	-6	-10	5	4	-8	36	0
<b>TOTAL</b>	<b>36 432</b>	<b>36 750</b>	<b>36 421</b>	<b>37 397</b>	<b>38 287</b>	<b>38 632</b>	<b>38 427</b>	<b>38 394</b>	<b>38 446</b>	<b>38 373</b>	<b>38 262</b>
<b>évol.</b>		318	-329	976	890	345	-205	-33	52	-73	-111



# Evolution des effectifs

Constat 2010/2011 et prévisions 2011/2012 du 1<sup>er</sup> degré public

Académie de Rennes

	2001-2002	2002-2003	2003-2004	2004-2005	2005-2006	2006-2007	2007-2008	2008-2009	2009-2010	2010-2011	2011-2012
	Elèves	Elèves	Elèves	Elèves	Elèves	Elèves	Elèves	Elèves	Elèves	Elèves	Elèves
<b>2 ans</b>	14 299	14 502	13 744	13 573	13 217	12 961	11 653	10 601	9 397	8 575	7 706
<b>3 ans</b>	22 900	22 980	24 023	23 810	23 441	23 701	23 732	23 604	24 169	23 534	24 292
<b>4 ans</b>	22 340	22 772	23 166	24 175	24 368	23 993	23 860	24 036	23 829	24 748	23 827
<b>5 ans</b>	22 234	21 988	22 429	23 103	24 194	24 305	23 664	23 669	23 874	23 964	24 942
<b>6 ans &amp; -</b>	181	330	344	353	364	374	376	290	290	315	304
<b>PREEL.</b>	81 954	82 572	83 706	85 014	85 584	85 334	83 285	82 200	81 559	81 136	81 071
<b>évol.</b>		618	1 134	1 308	570	-250	-2 049	-1 085	-641	-423	-65
	Elèves	Elèves	Elèves	Elèves	Elèves	Elèves	Elèves	Elèves	Elèves	Elèves	Elèves
<b>CP</b>	22 725	23 346	22 888	23 378	23 932	25 138	25 022	24 546	24 311	24 539	24 598
<b>CE1</b>	21 889	22 524	23 064	22 948	23 577	24 160	25 015	24 919	24 637	24 603	24 736
<b>CE2</b>	21 077	21 104	21 561	22 410	22 354	23 010	23 647	24 584	24 382	24 050	24 100
<b>CM1</b>	21 837	20 984	20 777	21 404	22 256	22 371	22 864	23 399	24 416	24 265	23 968
<b>CM2</b>	21 989	21 868	20 889	21 015	21 441	22 259	22 367	22 831	23 451	24 488	24 277
<b>ELEM.</b>	109 517	109 826	109 179	111 155	113 560	116 938	118 915	120 279	121 197	121 945	121 679
<b>évol.</b>		309	-647	1 976	2 405	3 378	1 977	1 364	918	748	-266
<b>SPECIAL</b>	1 140	1 184	1 257	1 395	1 402	1 347	1 261	1 282	1 256	1 294	1 286
<b>évol.</b>		44	73	138	7	-55	-86	21	-26	38	-8
<b>TOTAL</b>	<b>192 611</b>	<b>193 582</b>	<b>194 142</b>	<b>197 564</b>	<b>200 546</b>	<b>203 619</b>	<b>203 461</b>	<b>203 761</b>	<b>204 012</b>	<b>204 375</b>	<b>204 036</b>
<b>évol.</b>		971	560	3 422	2 982	3 073	-158	300	251	363	-339



Répartition des mesures de rentrée du 1er degré public- Rentrée scolaire 2011

Dotation académique : -75 emplois

Départements	Côtes d'Armor	Finistère	Ille-et-Vilaine	Morbihan	Total
Enseignants du 1er degré public	-23	-40	+ 17	-10	-56
Intervenants extérieurs langues vivantes					-19
<b>Total</b>					<b>-75</b>







# Préparation de la rentrée 2011

## Partie 2

 *Dans le 2<sup>nd</sup> degré public*





## Démographie et schéma académique d'emplois 2011 pour le second degré public

### L'évolution démographique de l'académie de Rennes

Les établissements publics du second degré devront accueillir **2300 élèves supplémentaires** à la rentrée 2011, **80 % de cette hausse** des effectifs portera sur les **collèges** soit **1850 élèves de plus**.

Les lycées professionnels verront, en revanche, leurs effectifs se stabiliser, (+ **61 élèves**) après avoir connu une hausse de 611 élèves à la rentrée 2010, due à l'effet du double cursus d'accès au bac professionnel.

Les lycées d'enseignement général et technologique enregistreront quant à eux les premiers effets de la démographie des collèges avec une légère hausse de leurs effectifs, **plus 207 élèves** soit + 0,5 %.

Sur le post bac, malgré la baisse des effectifs constatée à la dernière rentrée, nous attendons **280 élèves supplémentaires**, pour l'essentiel des bacheliers professionnels accueillis en BTS sur les places vacantes existantes.

Cette **évolution globale des effectifs de 1,47 %** place l'académie dans la fourchette basse des 10 académies pour lesquelles une augmentation est prévue à la rentrée prochaine.

### Les orientations du schéma académique d'emplois

Après consultation du CTPM le 21 décembre dernier, l'académie de Rennes s'est vue notifier une **diminution de 39 emplois d'enseignants**. Ce volume de suppressions tient compte des données démographiques régionales et des indicateurs de gestion académiques ; en effet, ces suppressions représentent - 0,3 % du total de nos emplois alors que le taux national est de - 1,2 %.

### Dans ce contexte budgétaire, l'académie a construit son schéma d'emplois sur quatre orientations fortes :

- Préserver le niveau collège en accompagnant le plus possible la hausse des effectifs
- Poursuivre la réduction du volume des décharges académiques
- Réduire le coût des options en lycée en finançant uniquement le coût des grilles horaires réglementaires
- Réduire les surcapacités de l'offre de formation existante en lycées professionnels.

### Le schéma d'emplois 2011 de l'académie de Rennes :

Emplois à gestion académique	- 24 emplois
Lycées	- 32 emplois
Lycées professionnels	- 21 emplois
Collèges	+ 40 emplois
Segpa	- 2 emplois

---

**SOLDE :**            **Moins 39 emplois**





## Constats R2009, R2010 et prévisions d'effectifs R2011

Second degré

Hors EREA (Etablissements régionaux d'enseignement adapté)

PREVISIONS POUR 2011 Public	Académie de RENNES				
	Constat 2 009	Constat 2 010	Variation	Prévision 2011	Variation
Formations					
6EME	21 958	22 335	377	23 150	815
5EME	21 295	21 650	355	22 066	416
4es (yc AES)	20 877	21 098	221	21 404	306
3es (yc INS, hors DP6)	19 211	19 749	538	19 996	247
UPI, disp Rel	513	564	51	624	60
Total 'Collège' hors SEGPA	83 854	85 396	1 542	87 240	1 844
6E SEGPA	712	683	- 29	677	- 6
5E SEGPA	815	840	25	813	- 27
4E SEGPA	913	843	- 70	866	23
3E SEGPA	865	889	24	824	- 65
Total SEGPA	3 305	3 255	- 50	3 180	- 75
Total Collège yc SEGPA	87 159	88 651	1 492	90 420	1 769
3ème DP6	757	780	23	780	0
CAP 1 AN	126	114	- 12	101	- 13
1CAP2	1 381	1 327	- 54	1 355	28
2CAP2	1 106	1 189	83	1 147	- 42
2NDE BEP (1BEP2)	487	495	8	38	- 457
TERM BEP (2BEP2)	2 086	484	- 1 602	485	1
BACPRO 1 AN	18	12	- 6	11	- 1
2NDE PRO (3 ans)	4 124	4 253	129	4 863	610
1ERE PRO (3 ans et 2 ans)	4 958	4 983	25	4 294	- 689
TERM PRO (3 ans et 2 ans)	2 453	4 453	2 000	5 111	658
MC	203	220	17	186	- 34
Total LP	17 699	18 310	611	18 371	61
2ndes géné et techno	14 266	14 456	190	14 834	378
1ères GT et techno	13 942	13 741	- 201	13 819	78
Terminales géné et techno	13 836	13 509	- 327	13 260	- 249
Total Lycée G&T	42 044	41 706	- 338	41 913	207
Total second degré	146 902	148 667	1 765	150 704	2 037
CPES1	1 499	1 397	- 102	1 422	25
CPGE_2	1 381	1 356	- 25	1 283	- 73
1BTS2	3 105	3 082	- 23	3 424	342
2BTS2	2 619	2 719	100	2 709	- 10
3BTS3 / 3DTS3	24	24	0	24	0
DCG + CLASSE m.à n. BTS	388	383	- 5	377	- 6
Total enseign sup des lycées	9 016	8 961	- 55	9 239	278
Préparations diverses (PMED,...)	358	448	90	455	7
Ensemble	156 276	158 076	1 800	160 398	2 322



## Mesures nouvelles 2011 : - 39 emplois

	Budget 2010 consolidé		Mesures nouvelles 2011		TOTAL GENERAL	
	ETP	HSE en ETP	ETP	HSE en ETP	ETP	HSE en ETP
Socle en ETP et HSE	13299,5	1557,8	-39,0		13260,5	1557,8
PSTG					0,0	0,0
Dotation académique 2010	118,0				118,0	0,0
MAD(suppression)	-8				-8,0	0,0
suppression expérimentation en lycée	-4				-4,0	
Groupement d'Heures supplémentaires	30	-30			30,0	-30,0
<b>TOTAL "RECETTES"</b>	<b>13435,5</b>	<b>1527,8</b>	<b>-39,0</b>	<b>0,0</b>	<b>13396,5</b>	<b>1527,8</b>

Emplois fléchés par le MEN						
UPP	14,0	0			14,0	0,0
UNSS	0,0	0			0,0	0,0
Equipes mobiles d'intervention	15,0				15,0	
emplois particuliers (Maif, Clémi,...)	10,0	12,9			10,0	12,9
<b>sous-total emplois fleches par le MEN</b>	<b>39,0</b>	<b>12,9</b>	<b>0,0</b>	<b>0,0</b>	<b>39,0</b>	<b>12,9</b>

emplois à gestion académique						
<b>Gel</b>						
Gel pour financement surnombres	3,5	76,4	-3,5		0,0	76,4
Gel pour financement personnel de direction	9,0	0,0			9,0	0,0
<b>Sous total</b>	<b>12,5</b>	<b>76,4</b>	<b>-3,5</b>	<b>0,0</b>	<b>9,0</b>	<b>76,4</b>
<b>Fonctions spécifiques</b>						
CFC	52,0	0,0	-2,0		50,0	0,0
chefs de travaux	100,0	4,5			100,0	4,5
documentation	333,0	0,0			333,0	0,0
éducateurs en internat d'EREA	72,0	0,0			72,0	0,0
Directeur de SEGPA	46,0	0,0			46,0	0,0
MGI	27,0	0,0			27,0	0,0
<b>sous-total</b>	<b>630,0</b>	<b>4,5</b>	<b>-2,0</b>	<b>0,0</b>	<b>628,0</b>	<b>4,5</b>
<b>Gestion des Ressources Humaines</b>						
réadaptation	43,0	0,0			43,0	0,0
soutien aux personnels	38,5	0,0	-11,5		27,0	0,0
<b>sous-total</b>	<b>81,5</b>	<b>0,0</b>	<b>-11,5</b>	<b>0,0</b>	<b>70,0</b>	<b>0,0</b>
<b>Remplacement</b>						
<b>sous-total</b>	<b>542,0</b>	<b>101,5</b>		<b>2,0</b>	<b>542,0</b>	<b>103,5</b>
<b>Emplois spécifiques académiques</b>						
<b>sous-total</b>	<b>114,0</b>	<b>188,5</b>	<b>-2,0</b>	<b>-2,0</b>	<b>112,0</b>	<b>186,5</b>
<b>décharges syndicales</b>						
<b>sous-total</b>	<b>38,0</b>	<b>7,0</b>			<b>38,0</b>	<b>7,0</b>
<b>sous-total emplois à gestion académique</b>	<b>1418,0</b>	<b>377,9</b>	<b>-19,0</b>	<b>0,0</b>	<b>1399,0</b>	<b>377,9</b>

Transformation emplois						
Pour création d'emploi d'inspecteurs	1		0,0		1,0	
	<b>1</b>		<b>0,0</b>	<b>0</b>	<b>1,0</b>	

dotation aux EPLE						
lycée	3 840	468	-32,0		3808,0	468,0
lp	2 142	187	-21,0		2121	187,0
erea	91	15			91,0	15,0
<b>Sous total LP-lycées-EREA</b>	<b>6072,5</b>	<b>670</b>	<b>-53,0</b>	<b>0</b>	<b>6019,5</b>	<b>670,0</b>
collèges	5 371,0	405	40,0		5411,0	405,0
SEGPA	417	62	-2,0		414,5	62,0
<b>Sous total collège</b>	<b>5 787,5</b>	<b>467</b>	<b>38,0</b>	<b>0</b>	<b>5825,5</b>	<b>467,0</b>
cned	22,5	0	-2,0		20,5	0,0
ENT	20,0	0	-5,0		15,0	0,0
Dispositifs spéciaux collèges (UPI, classes relais, ...)	63,0	0			63,0	0,0
Dispositifs spéciaux lycées, LP (UPI, classes relais, ...)	12,0	0	2,0		14,0	0,0
<b>sous-total en EPLE</b>	<b>11 977,5</b>	<b>1 137,0</b>	<b>-20,0</b>	<b>0</b>	<b>11957,5</b>	<b>1137,0</b>

<b>total "DEPENSES"</b>	<b>13 435,5</b>	<b>1 527,8</b>	<b>-39,0</b>	<b>0,0</b>	<b>13396,5</b>	<b>1527,8</b>
-------------------------	-----------------	----------------	--------------	------------	----------------	---------------



# Budgets collèges, lycées professionnels, LEGT, EREA, ULIS

Rentrée scolaire 2011 :  
**Répartition des DGH collèges  
par département**  
( hors ULIS, hors SEGPA )  
+ 40 ETP

	DGH consolidée 2010 (hors SEGPA et ULIS)	Mesures nouvelles 2010	DGH 2011 (hors SEGPA et ULIS)
Heures	102 236,00	708	102 944
ETP	5 776,00	40	5 816

## RAPPEL H/E 2010

	BUDGET 2010(hors SEGPA et ULIS)	Eff. Prévisionnel 2010	Eff. Constaté 2010	H/E prévisionnel 2010	H/E constaté 2010
COTES D'ARMOR	21 185	17 679	17 459	1,198	1,213
FINISTERE	29 038	24 090	24 004	1,205	1,210
ILLE ET VILAINE	32 781	27 548	27 460	1,190	1,194
MORBIHAN	19 232	16 064	15 909	1,197	1,209
TOTAL	102 236	85 381	84 832	1,197	1,205

## CALCUL BUDGET 2011

	BUDGET 2010 (hors SEGPA et ULIS)
COTES D'ARMOR	21 185
FINISTERE	29 038
ILLE ET VILAINE	32 781
MORBIHAN	19 232
TOTAL	102 236

	Prévision effectifs 2011	Variation prévision effectifs 2011 / constat effectifs 2010	H/E 2011 prévisionnel	BUDGET 2011 au H/E prévisionnel (hors SEGPA et ULIS)	Variation DGH 2011/2010	Variation en ETP
COTES D'ARMOR	17 914	455	1,1899	21 316	131	7
FINISTERE	24 432	428	1,1923	29 131	93	5
ILLE ET VILAINE	28 270	810	1,1750	33 217	436	25
MORBIHAN	16 000	91	1,2050	19 280	48	3
TOTAL	86 616	1784	1,1885	102 944	709	40

	H/E ajusté	proposition DGH 2010
COTES D'ARMOR	1,1899	21 316
FINISTERE	1,1923	29 131
ILLE ET VILAINE	1,1750	33 217
MORBIHAN	1,2050	19 280
TOTAL	1,1885	102 944

Pour information:

	nb clg - 200	nb clg 200-300	nb clg 300-400	nb clg 400-600	nb clg 600-800	nb clg + 800
COTES D'ARMOR	16,67%	25,00%	16,67%	35,42%	6,25%	
FINISTERE	7,94%	25,40%	28,57%	26,98%	11,11%	
ILLE ET VILAINE	3,39%	13,56%	16,95%	40,68%	23,73%	1,69%
MORBIHAN	14,29%	14,29%	23,81%	42,86%	4,76%	
Académie	9,91%	19,81%	21,70%	35,85%	12,26%	0,47%



# Budgets collèges, lycées professionnels, LEGT, EREA, ULIS

Rentrée scolaire 2011 :

## Répartition des budgets collèges / SEGPA / ULIS par département

+ 40 ETP en collèges, - 2 ETP en SEGPA

### 1-Collèges hors ULIS et hors SEGPA

	Dotations collèges 2010		Mesures nouvelles collèges 2011		Budget collèges 2011	
	En heures	Soit en ETP	En heures	Soit en ETP	En Heures	Soit en ETP
COTES D'ARMOR	21 185	1 197	131	7	21 316	1 204
FINISTERE	29 038	1 641	93	5	29 131	1 646
ILLE ET VILAINE	32 781	1 852	436	25	33 217	1 877
MORBIHAN	19 232	1 087	48	3	19 280	1 089
<b>TOTAL</b>	<b>102 237</b>	<b>5 776</b>	<b>709</b>	<b>40</b>	<b>102 944</b>	<b>5 816</b>

### 2- ULIS de collèges

	Dotations UPI 2010		Mesures nouvelles ULIS 2011		Dotations ULIS 2011	
	En heures	Soit en ETP	En heures	Soit en ETP	En Heures	Soit en ETP
COTES D'ARMOR	315	15	0,0		315	15
FINISTERE	378	18	0,0		378	18
ILLE ET VILAINE	378	18	0,0		378	18
MORBIHAN	252	12	0,0		252	12
<b>TOTAL</b>	<b>1 323</b>	<b>63</b>	<b>0</b>	<b>0</b>	<b>1 323</b>	<b>63</b>

### 3- SEGPA

	Dotations SEGPA 2010		Mesures nouvelles SEGPA 2011		Dotations SEGPA 2011	
	En heures	Soit en ETP	En heures	Soit en ETP	En Heures	Soit en ETP
COTES D'ARMOR	1 925	100,5	-10	-0,5	1 915	100
FINISTERE	2 270	118,5	-10	-0,5	2 260	118
ILLE ET VILAINE	3 111	162,5	-10	-0,5	3 101	162
MORBIHAN	1 858	97,0	-10	-0,5	1 848	96,5
<b>TOTAL</b>	<b>9 164</b>	<b>478,5</b>	<b>-40</b>	<b>-2,0</b>	<b>9 124</b>	<b>476,5</b>

### 4 - Collèges et ULIS (hors SEGPA)

	Dotations collèges 2011		Dotations ULIS 2011		TOTAL collèges + ULIS		Évolution 2011/2010	
	En heures	Soit en ETP	En heures	Soit en ETP	En Heures	Soit en ETP	En heures	Soit en ETP
COTES D'ARMOR	21 316	1 204	315	15	21 631	1 219	131	7
FINISTERE	29 131	1 646	378	18	29 509	1 664	93	5
ILLE ET VILAINE	33 217	1 877	378	18	33 595	1 895	436	25
MORBIHAN	19 280	1 089	252	12	19 532	1 101	48	3
<b>TOTAL</b>	<b>102 944</b>	<b>5 816</b>	<b>1 323</b>	<b>63</b>	<b>104 267</b>	<b>5 879</b>	<b>708</b>	<b>40</b>

### 5 - Collèges + ULIS+ SEGPA

	Dotations collèges et ULIS rentrée		Dotations SEGPA 2011		TOTAL collèges + ULIS +		Évolution 2011/2010	
	En heures	Soit en ETP	En heures	Soit en ETP	En Heures	Soit en ETP	En heures	Soit en ETP
COTES D'ARMOR	21 631	1 219	1 915	100	23 546	1 319	121	6,4
FINISTERE	29 509	1 664	2 260	118,0	31 769	1 782	83	4,5
ILLE ET VILAINE	33 595	1 895	3 101	162	36 697	2 057	427	24,5
MORBIHAN	19 532	1 101	1 848	97	21 380	1 198	38	2,5
<b>TOTAL</b>	<b>104 267</b>	<b>5 879</b>	<b>9 126</b>	<b>476,5</b>	<b>113 393</b>	<b>6 355</b>	<b>670</b>	<b>38</b>



# Budgets collèges, lycées professionnels, LEGT, EREA, ULIS

Rentrée scolaire 2011 :

## Répartition HP/HS des collèges et SEGPA

(hors ULIS)

+ 40 ETP en collèges

- 2 ETP en SEGPA

### BUDGET PREVISIONNEL COLLEGES 2010

	HP		HS		HB	
	En heures	En ETP	HSA	En ETP	En heures	En ETP
COTES D'ARMOR	19 638,00	1 111	1 547	86	21 185	1 197
FINISTERE	27 003,00	1 528	2 035	113	29 038	1 641
ILLE ET VILAINE	30 354,00	1 717	2 427	135	32 781	1 852
MORBIHAN	17 951,00	1 016	1 281	71	19 232	1 087
<b>TOTAL</b>	<b>94 946,00</b>	<b>5 372,00</b>	<b>7 290</b>	<b>405</b>	<b>102 236</b>	<b>5 776</b>

Taux d'HS prévisionnel
7,30%
7,01%
7,40%
6,66%
<b>7,13%</b>

### BUDGET PREVISIONNEL COLLEGES 2011

	HP		HSA		HB	
	En heures	En ETP	HSA	En ETP	En heures	En ETP
COTES D'ARMOR	19 769,00	1 118	1 547	86	21 316	1 204
FINISTERE	27 096,00	1 533	2 035	113	29 131	1 646
ILLE ET VILAINE	30 790,00	1 742	2 427	135	33 217	1 877
MORBIHAN	17 999,00	1 019	1 281	71	19 280	1 090
<b>TOTAL</b>	<b>95 654,00</b>	<b>5 412</b>	<b>7 290</b>	<b>405</b>	<b>102 944</b>	<b>5 816</b>

Taux d'HS prévisionnel
7,26%
6,99%
7,31%
6,64%
<b>7,08%</b>

### DOTATION SEGPA 2010

	HP		HS		HB	
	En heures	En ETP	HSA	En ETP	En heures	En ETP
COTES D'ARMOR	1691	87,51	234	13	1925	100,5
FINISTERE	1973	102	297	16,5	2270	118,5
ILLE ET VILAINE	2769	143,5	342	19	3111	162,5
MORBIHAN	1615	83,5	243	13,5	1858	97,0
<b>TOTAL</b>	<b>8048</b>	<b>416,48</b>	<b>1116</b>	<b>62</b>	<b>9164</b>	<b>478,5</b>

Taux d'HS prévisionnel
12,16%
13,08%
10,99%
13,08%
<b>12,18%</b>

### DOTATION SEGPA 2011

	HP		HS		HB	
	En heures	En ETP	HSA	En ETP	En heures	En ETP
COTES D'ARMOR	1681	87,00	234	13	1915	100
FINISTERE	1963	101,5	297	16,5	2260	118
ILLE ET VILAINE	2759	143	342	19	3101	162
MORBIHAN	1605	83	243	13,5	1848	96,5
<b>TOTAL</b>	<b>8008</b>	<b>414,5</b>	<b>1116</b>	<b>62</b>	<b>9124</b>	<b>476,5</b>

Taux d'HS prévisionnel
12,22%
13,14%
11,03%
13,15%
<b>12,23%</b>



# Budgets collèges, lycées professionnels, LEGT, EREA, ULIS

## Lycées professionnels

Budget 2011 = budget 2010 - 21 ETP

	RS 10			Taux d'HS initial	RS 11			Taux d'HS prévisionnel
	DGH consolidée (en ETP)	DGH consolidée (en heures)			Mesures nouvelles (en ETP)	Mesures nouvelles (en heures)	DGH prévisionnelle (en ETP)	
HP	2 142	37 921			-21	-372	2 121	37 549
HSA/HSE	187	3 366		8,15%	0	0	187	3 366
<b>TOTAL DGH</b>	<b>2 329</b>	<b>41 287</b>			<b>-21</b>	<b>-372</b>	<b>2 308</b>	40 915

	RS10	RS 11
Prévision	18 434	18 826
Constat	18 758	
<i>Ecart prévision 10/constat 09</i>		68

### Calcul des H/E

	RS10	RS1
DGH consolidée	41 287	40 915
DGH "constatée" (=consommation)	42 241	
Effectifs prévisionnels	18 434	18 826
Effectifs constatés	18 758	
H/E prévisionnel	2,24	2,173
H/E constaté	2,25	

### Répartition départementale 2011

LP	BUDGET 2011 HB	HP	HSA
COTES D'ARMOR	9 495	8 714	781
FINISTERE	10 150	9 315	835
ILLE ET VILAINE	11 943	10 960	983
MORBIHAN	9 327	8 560	767
<b>TOTAL</b>	<b>40 915</b>	<b>37 549</b>	<b>3 366</b>

Variation ETP HP
-3
-10
-4
-4
<b>-21</b>

H/E 2011
2,010
2,208
2,103
2,438
<b>2,173</b>





# Budgets collèges, lycées professionnels, LEGT, EREA, ULIS

## Lycées d'enseignement général et technologique

Budget 2011 = budget 2010 - 32 ETP

	RS 10			RS 2011				
	DGH consolidée (en ETP)	DGH consolidée (en heures)	Taux d'HS	Mesures nouvelles (en ETP)	Mesures nouvelles (en heures)	DGH prévisionnelle (en ETP)	DGH prévisionnelle (en heures)	Taux d'HS prévisionnel
HP	3840	68270	10,98%	-32	-569	3808	67701	11,07%
HSA/HSE	468	8424		468	8424			
<b>TOTAL DGH</b>	<b>4308</b>	<b>76694</b>		<b>-32</b>	<b>-569</b>	<b>4276</b>	<b>76125</b>	

	RS10	RS11
Prévision effectifs	51154	51152
Constat	50667	
<i>Ecart prévision 11/constat 10</i>		<b>485</b>

### Calcul des H/E

	RS10	RS11
DGH consolidée	76 693	76 125
DGH "constatée" (=consommation)	76 246	
Effectifs prévisionnels	51 154	51 152
Effectifs constatés	50 667	
H/E prévisionnel	1,499	1,488
H/E constaté	1,505	

### Répartition départementale 2011

	BUDGET 2011 EN HB	HP	HSA
COTES D'ARMOR	13 610	12 104	1 506
FINISTERE	21 087	18 753	2 333
ILLE ET VILAINE	27 015	24 025	2 990
MORBIHAN	14 413	12 818	1 595
<b>TOTAL</b>	<b>76 125</b>	<b>67 700</b>	<b>8 424</b>

Variation ETP HP
-6
-15
-5
-6
<b>-32</b>

H/E
1,575
1,560
1,402
1,482
<b>1,488</b>



# Budgets collèges, lycées professionnels, LEGT, EREA, ULIS

## Répartition départementale des budgets des EREA Budget 2011 à budget constant

	BUDGET consolidé 2010	HP	HS	Taux d'HS	Mesures nouvelles 2011	DGH 2011
Heures	2027,5	1757,5	270	13,32%	0	2027,5
ETP	106	91	15		0	106,0

	Constat 2010	Prévisions 2011	Ecart prev 2011/constat2010
COTES D'ARMOR	76	81	5
FINISTERE	127	131	4
ILLE ET VILAINE	206	214	8
MORBIHAN	89	123	34
TOTAL	498	549	51

	BUDGET 2011 en HB	HP	HSA	Taux HSA 2011
COTES D'ARMOR	355,00	307	48	13,32%
FINISTERE	485,00	422	63	
ILLE ET VILAINE	804,00	696	108	
MORBIHAN	383,50	332,50	51	
TOTAL	2027,50	1757,5	270	



# Budgets collèges, lycées professionnels, LEGT, EREA, ULIS

Rentrée scolaire 2011 :

## Répartition départementale des budgets des ULIS en lycées

+ 2 ULIS en mesures nouvelles

	BUDGET CONSOLIDE 2010	MESURES NOUVELLES 2011	BUDGET 2011
ETP (HP)	12	2	14
HEURES	252	42	294

2011	NB ULIS LYC		NB ULIS LP		DOTATION 2011	
	2010	MESURES NOUVELLES	2010	MESURES NOUVELLES	LYC	LP
COTES D'ARMOR			3		0	63
FINISTERE			3		0	63
ILLE ET VILAINE	2		3	1*	42	84
MORBIHAN			1	1	0	42
TOTAL	2	0	10	2	42	252

\* Rentrée 2012

294



# Budgets autres

personnels de direction, éducation,  
assistance éducative, documentation, direction CIO

## Fonction Direction

Rentrée 2010

BILAN RENTREE 2010				
Budget	EMPLOIS		502 emplois de Direction 46 emplois de DIR/SEGPA 1 UPR 9 emplois direction (provenant emplois enseignants: décision académique)	
	558,0			
		ventilation en emplois	consommation	
Collèges	IA22	68,0	68,0	
	IA29	90,0	90,0	
	IA35	102,0	102,0	
	IA56	62,0	62,0	
Segpa		46,0	46,0	
Erea		5,0	5,0	
Lycées		124,0	124,0	
LP		46,0	46,0	
UPR		1,0	1,0	Poste de Directeur de l'UPR
<b>sous-total</b>		<b>544,0</b>	<b>544,0</b>	
moyens GRH ( soutien+ brigade de remplacement)		13	13	
décharges		1	1	
<b>total</b>		<b>558,0</b>	<b>558,0</b>	
<b>Solde</b>			<b>0,0</b>	



# Budgets autres

personnels de direction, éducation,  
assistance éducative, documentation, direction CIO

## Fonction Direction

Rentrée 2011

PREPARATION RENTREE 2011			
<b>Budget</b>	502 emplois de direction		
	1 emploi UPR	Délégation MEN	
	46 emplois de DSES	Décision académique	
	9 emplois ENS gagés	Décision académique	
<b>Total (en ETP)</b>	<b>558,0</b>		
	<b>ventilation en emplois</b>		
Collèges	IA22	67,0	Réseau des collèges de Paimpol: -1 chef d'établissement
	IA29	90,0	
	IA35	102,0	
	IA56	63,0	+1 adjoint au collège d'Etel
Segpa	46,0		
Erea	5,0		
Lycées	124,0		
LP	46,0		
UPR	1,0	Poste de Directeur de l'UPR	
<b>sous-total</b>	<b>544,0</b>		
moyens GRH ( soutien+ brigade de remplacement)	13		
décharges	1		
<b>total</b>	<b>558,0</b>		



# Budgets autres

personnels de direction, éducation,  
assistance éducative, documentation, direction CIO

## Fonction Direction

### Mesures envisagées - moyens définitifs - Rentrée scolaire 2011

Dépt	établissements	OBSERVATIONS	Création/ Supp.poste
<b>Régularisation de mesures RS 2010</b>			
35	0351882F Collège la Roche aux fées de Retiers	Implantation d'un poste de principal Régularisation mesure RS 2010	1
56	0560024X Collège Jean Moulin de Locminé	Suppression d'un poste de principal et implantation d'un poste de principal adjoint au proviseur du LP Régularisation mesure RS 2010	-1 / +1
<b>Mesures RS 2011</b>			
22	Collèges de Paimpol	Restructuration du réseau des collèges	-1
56	0560009F Collège de la rivière d'Étel	Implantation d'un poste de principal adjoint	1





# Budgets autres

personnels de direction, éducation,  
assistance éducative, documentation, direction CIO

## Fonction éducation (programme Vie de l'élève)

### Bilan 2010 et préparation rentrée 2011

	Bilan rentrée scolaire 2010			Mesure RS 2011	Dotation Rentrée 2011
	Budget	CNE année scolaire 2009/2010	Ecart		
Emplois implantés en établissements	394	392,4	1,6	-1	393
Remplacement, soutien, décharges	18	13,5	4,5	-2	16
TOTAL	412	405,9	6,1	-3	409

### Répartition des emplois : budget 2011

	Budget 2010	Mesures envisagées RS 2011	Dotation 2011
Côtes d'Armor	85,0	-1,0	84,0
Finistère	109,5	0,0	109,5
Ille et Vilaine	118,0	0,0	118,0
Morbihan	81,5	0,0	81,5
Total IA	394,0	-1,0	393
Remplacement, soutien, décharges	18,0	-2,0	16,0
Total académique	412,0	-3,0	409,0



# Budgets autres

personnels de direction, éducation,  
assistance éducative, documentation, direction CIO

## Fonction assistance éducative (programme Vie de l'élève)

Budget 2011 : 1764 ETP

DEPARTEMENTS	Rappel dotation RS 2010 (identique en 2009)	Dont établissements employeurs (RS 2010 et 2011)	Propositions de mesures 2011	Dotation 2011
département 22	364,0		2	366,0
département 29	482,0		-2	480,0
département 35	538,5	13,0	2	540,5
département 56	344,5	5,5	-2	342,5
<b>Total</b>	<b>1729,0</b>	<b>18,5</b>	<b>0</b>	<b>1729,0</b>
Remplacement long	30		2	32,0
Reserve	5		-2	3,0
<b>Total académie</b>	<b>1764,0</b>		<b>0</b>	<b>1764,0</b>





# Budgets autres

personnels de direction, éducation,  
assistance éducative, documentation, direction CIO

## Fonction Documentation

### Ressources

Budget académique	333
Compensation de décharges	1
<b>Plafond 2011 en établissements</b>	<b>332</b>

### Proposition de répartition des emplois de documentation par département - Rentrée 2011

Département	Dotation RS 2010 (hors compensations de décharges)	Proposition de dotation RS 2011	Observations
Côtes d'Armor	68	<b>67</b>	Restructuration collèges de Paimpol : -1 poste
Finistère	95	<b>95</b>	
Ille et Vilaine	100,5	<b>100,5</b>	
Morbihan	69,5	<b>69,5</b>	
<b>Total</b>	<b>333</b>	<b>332</b>	
Compensation de décharges		<b>1</b>	
<b>Total général</b>		<b>333</b>	



# Budgets autres

personnels de direction, éducation,  
assistance éducative, documentation, direction CIO

## Direction de CIO

*Mesures envisagées - moyens définitifs - Rentrée scolaire 2011*

Dépt	établissements	OBSERVATIONS	Création/ Supp.poste
29	0291091D CIO du Quimperlé	Suppression du poste de directeur de CIO - Mise en place d'une direction commune avec le CIO de Quimper.	-1





# Préparation de la rentrée 2011

## Partie 3



### *Enseignement du breton et du gallo*





# Evolution des effectifs (breton - gallo)

## Public - Rentrée scolaire 2011

Rentrée 1999/2000		Rentrée 2003/2004		Rentrée 2007/2008			Rentrée 2009/2010				Rentrée 2010/2011				Rentrée 2011/2012			
COLLEGES	Constat SSR	Constat	écart entre Constat 2002 et 2003	Prévisions DOS	Constat	écart entre Constat 2006 et 2007	Prévisions DOS	capacité d'accueil	Constat	écart entre Constat 2008 et 2009	Prévisions DOS	capacité d'accueil	Constat	écart entre Constat 2009 et 2010	Prévisions DOS	capacité d'accueil	Constat	écart entre Constat 2009 et 2010
<b>BRETON</b>																		
Côtes d'Armor	899	821	-24	753	751	40	946	1 392	892	122	924	1 403	874	-18	959	1 420	0	
Finistère	1607	1577	-112	1578	1 599	97	1 741	2 549	1 637	11	1 734	2 543	1 623	-14	1 699	2 387	0	
Ille-et-Vilaine	163	212	3	162	189	8	176	316	161	-9	168	228	138	-23	158	261	0	
Morbihan	723	677	-96	614	571	-20	467	889	394	-140	456	973	383	-11	435	834	0	
<b>TOTAL</b>	<b>3392</b>	<b>3287</b>	<b>-229</b>	<b>3107</b>	<b>3110</b>	<b>125</b>	<b>3 330</b>	<b>5 146</b>	<b>3 084</b>	<b>-16</b>	<b>3 282</b>	<b>5 147</b>	<b>3 018</b>	<b>-66</b>	<b>3 251</b>	<b>4 902</b>	<b>0</b>	
<b>GALLO</b>																		
Côtes d'Armor	298	235	31	157	148	-117	146	230	151	3	173	245	170	19	170	215	0	
Finistère			0	0	0	0	0	0	0	0	0	0	0	0	0	0	0	
Ille-et-Vilaine	108	73	-51	78	82	-5	67	90	58	-16	51	75	36	-22	33	45	0	
Morbihan	15	12	-5	10	6	1	0	0	0	-4	0	0	0	0	0	0	0	
<b>TOTAL</b>	<b>421</b>	<b>320</b>	<b>-25</b>	<b>245</b>	<b>236</b>	<b>-121</b>	<b>213</b>	<b>320</b>	<b>209</b>	<b>-17</b>	<b>224</b>	<b>320</b>	<b>206</b>	<b>-3</b>	<b>203</b>	<b>260</b>	<b>0</b>	
<b>TOTAL CLG</b>	<b>3813</b>	<b>3607</b>	<b>-254</b>	<b>3352</b>	<b>3346</b>	<b>4</b>	<b>3534</b>	<b>5409</b>	<b>3 293</b>	<b>-33</b>	<b>3 506</b>	<b>5 467</b>	<b>3 224</b>	<b>-69</b>	<b>3 454</b>	<b>5 162</b>	<b>0</b>	
<b>LYCEES</b>																		
LYCEES	Constat SSR	Constat	écart entre constat 2002 et 2003	Prévisions DOS	Constat	écart entre constat 2006 et 2007	Prévisions DOS	capacité d'accueil	Constat	écart entre constat 2008 et 2009	Prévisions DOS	capacité d'accueil	Constat	écart entre constat 2009 et 2010	Prévisions DOS	capacité d'accueil	Constat	écart entre constat 2009 et 2010
<b>BRETON</b>																		
Côtes d'Armor	161	95	-41	114	138	30	162	300	166	17	158	300	111	-55	132	300	0	
Finistère	236	152	-17	234	206	-12	197	500	148	-28	207	560	168	20	205	435	0	
Ille-et-Vilaine	89	64	-9	46	38	-1	47	145	46	5	51	145	43	-3	65	110	0	
Morbihan	472	193	-76	132	126	7	70	210	64	-7	84	210	69	5	67	150	0	
<b>TOTAL</b>	<b>958</b>	<b>504</b>	<b>-143</b>	<b>526</b>	<b>508</b>	<b>24</b>	<b>467</b>	<b>1115</b>	<b>424</b>	<b>-13</b>	<b>500</b>	<b>1215</b>	<b>391</b>	<b>-33</b>	<b>469</b>	<b>995</b>	<b>0</b>	
<b>GALLO</b>																		
Côtes d'Armor	190	150	60	110	86	-37	78	140	113	3	90	130	100	-13	81	140	0	
Finistère			0	0	0	0	0	0	0	0	0	0	0	0	0	0	0	
Ille-et-Vilaine	43	74	36	118	109	-2	100	140	79	-24	63	140	68	-11	69	120	0	
Morbihan	55	25	-3	25	16	-10	19	40	16	-4	8	40	41	25	41	60	0	
<b>TOTAL</b>	<b>288</b>	<b>249</b>	<b>93</b>	<b>253</b>	<b>211</b>	<b>-49</b>	<b>197</b>	<b>335</b>	<b>208</b>	<b>-25</b>	<b>161</b>	<b>310</b>	<b>209</b>	<b>1</b>	<b>191</b>	<b>320</b>	<b>0</b>	
<b>TOTAL LYC/LP</b>	<b>1246</b>	<b>753</b>	<b>-50</b>	<b>779</b>	<b>719</b>	<b>-25</b>	<b>664</b>	<b>1450</b>	<b>632</b>	<b>-38</b>	<b>661</b>	<b>1525</b>	<b>600</b>	<b>-32</b>	<b>660</b>	<b>1315</b>	<b>0</b>	
<b>TOTAL 2nd degré</b>	<b>5059</b>	<b>4360</b>	<b>-304</b>	<b>4131</b>	<b>4065</b>	<b>-21</b>	<b>4198</b>	<b>6859</b>	<b>3 925</b>	<b>-71</b>	<b>4 167</b>	<b>6 992</b>	<b>3 824</b>	<b>-101</b>	<b>4 114</b>	<b>6 477</b>	<b>0</b>	





### Propositions d'évolution des structures dans les collèges et lycées

LYCEES				
<b>Côtes d'Armor</b>				
Etablissement	Nature	Niveau	Observations	Observations
LYC Pavie GINGAMP	LV	2nde	proposition après ET du 10 janvier 2011 surveillance des effectifs avant décision RS 2012	
LYC Le Dantec LANNION	LV	2nde	maintien de la filière sous condition d'effectif supérieur à 10 élèves inscrits en juin	
LYC Bienvenue LOUDEAC	LV	2nde	maintien de la filière sous condition d'effectif supérieur à 10 élèves inscrits en juin	
LP ROSTRENIEN	LV	2nde	surveillance des effectifs en MC avant décision RS 2012	
LYC Renan ST BRIEUC	LV	2nde	proposition de fermeture suite à surveillance	
<b>Finistère</b>				
Etablissement	Nature	Niveau	Observations	Observations
LYC Senusier CARHAIX	LV	2nde	proposition après ET du 10 janvier 2011 proposition de fermeture ; seuil de 10 élèves fixé en 2010 non atteint avis défavorable à la réouverture	
<b>Ile et Vleize</b>				
Etablissement	Nature	Niveau	Observations	Observations
LYC R. Cassin MONTFORT / MEU	LV	2nde	proposition après ET du 10 janvier 2011 maintien de la filière sous condition d'effectif supérieur à 10 élèves inscrits en juin	
<b>Morbihan</b>				
Etablissement	Nature	Niveau	Observations	Observations
LYC Brocéliande GUER	LV	2nde	proposition après ET du 10 janvier 2011 surveillance des effectifs en seconde	
LP M. Le Franc LORIENT	LV	BAC PRO	surveillance des effectifs en BAC PRO	
LYC Lesage VANNES	LV	2nde	proposition de fermeture ; seuil de 10 élèves fixé en 2010 non atteint avis défavorable à la demande de maintien	
LYC J. Loth PONTIVY	LV	2nde	proposition de fermeture ; seuil de 10 élèves fixé en 2010 non atteint	



# Préparation de la rentrée 2011

## Partie 4



### *Plan d'évolution des formations*





## **Le plan d'évolution des formations (PEF) 2011 est marqué par l'investissement académique en faveur de deux réformes importantes :**

- la mise en place de la filière STI2D
- la création du nouveau bac professionnel « accompagnement, soins et services à la personne » (ASSP)

### **Réforme STI2D**

Dans un contexte démographique très défavorable à la filière STI qui a perdu environ 1000 élèves depuis 1995 et encore 10% de ses effectifs pour la seule rentrée 2010, l'académie a fait le choix de **maintenir l'intégralité des sites STI actuels soit une vingtaine pour le seul réseau public** et de les transformer en STI2D malgré la faiblesse des effectifs : un tiers des sites accueillent moins de trente élèves et certains moins de quinze.

Bien évidemment, **l'implantation des 4 nouvelles spécialités,**

- Architecture et construction
- Energies et environnement
- Innovation technologique et éco-conception
- Systèmes d'information et numérique

a été arrêtée **en fonction des effectifs des sites**, de la carte des BTS et des licences professionnelles afin de préserver la lisibilité des parcours post bac. Ainsi, aucun site STI2D ne disposera de moins de 2 spécialités, la plupart en offriront trois alors que les sites les plus importants offriront quatre spécialités.

En outre, afin de **garantir les meilleures conditions** de mise en place de la **réforme** et tout particulièrement **son volet formation** à destination des enseignants, aucune mesure de carte scolaire ne sera programmée sur les disciplines STI, le maintien des excédents horaires dans les conditions définies par l'arrêté DGESCO de mai 2010 permettra ainsi le remplacement de enseignants en formation .

### **Bac professionnel « accompagnement, soins et services à la personne » (ASSP)**

La création à la rentrée 2011 d'un nouveau bac professionnel ASSP en 3 ans destiné à remplacer l'actuel BEP carrières sanitaires et sociales (CSS) représente la **mesure la plus importante par son impact sur le PEF 2011.**

Au regard de la très forte attractivité de l'actuel BEP auprès des jeunes et des perspectives d'emplois confirmées par une récente étude régionale et inscrites dans le nouveau chantier national ouvert sur la dépendance, l'académie a fait le choix de **transformer tous les sites actuels de BEP CSS en bac professionnel 3 ans ASSP.**

Ce choix d'élévation du niveau de qualification est un **investissement important** puisqu'il va nécessiter le financement d'une année supplémentaire de cursus à la rentrée 2013 ; son coût est évalué à une soixantaine d'emplois pour les deux réseaux, trente-cinq au titre du seul réseau public.

A ce stade, aucune diminution des capacités d'accueil à l'entrée en seconde professionnelle par rapport aux actuels premières années de BEP CSS n'est envisagée. Mais, en ce qui concerne les établissements qui disposent déjà d'un bac professionnel SPVL - qui lui aussi va être transformé en bac pro 3 ans -, la capacité d'accueil actuelle en BEP ne sera pas augmentée à l'occasion de la transformation en seconde professionnelle.

Enfin, une régulation sur les capacités d'accueil en 1ère ST2S devra être opérée à la rentrée 2013 vu le poids des sortants de BEP vers cette filière : ils représentent actuellement selon les lycées de 25 à 40 % des effectifs de première.







## Voie professionnelle : de nécessaires ajustements

Les investissements importants que consent l'académie en faveur de ces deux réformes ne sauraient toutefois faire oublier que l'augmentation importante des capacités d'accueil dans la voie professionnelles depuis 2008, due essentiellement au cylindrage des anciens BEP en Bac pro 3 ans et à la création de 700 places supplémentaires de CAP, a provoqué une **forte croissance des places vacantes à chaque rentrée** à hauteur de 22 % en CAP, de 23 % en Bac pro et de 14 % en BTS.

Après trois ans de rénovation de la voie professionnelle dont on peut affirmer aujourd'hui, à la lumière du constat de rentrée 2010, qu'elle a permis d'ores et déjà à 30 % d'élèves en plus d'accéder à la terminale professionnelle, il est indispensable dans le contexte budgétaire de la rentrée 2011 de procéder à des **ajustements de notre offre** de formation professionnelle.

C'est à ce titre que l'académie propose la suppression de 8 sections de CAP et de 2 sections de bac pro dont la très faible attractivité est avérée depuis plusieurs années.

Ces suppressions portent sur les domaines suivants :

### *En CAP :*

- Serrurier métallier : 2 sections
- Couvreur : 2 sections
- Charpentier Bois
- Conduite des systèmes industriels
- Tapissier d'ameublement
- Restaurant

### *En BAC PROFESSIONNEL :*

- Comptabilité
- Secrétariat

Au total, cet ajustement de notre offre de formation représente 2,5 % de notre capacité d'accueil globale post 3<sup>ème</sup> dans la voie professionnelle, soit 140 places en CAP et 36 en bac pro sur 7900 places post 3<sup>ème</sup> offertes.

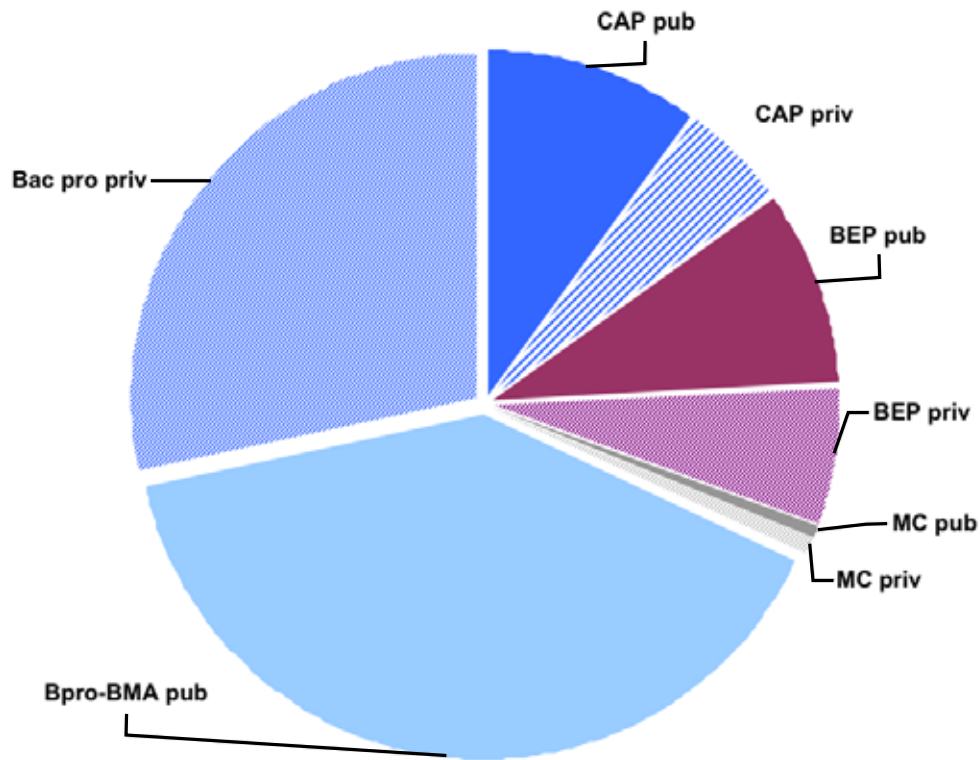




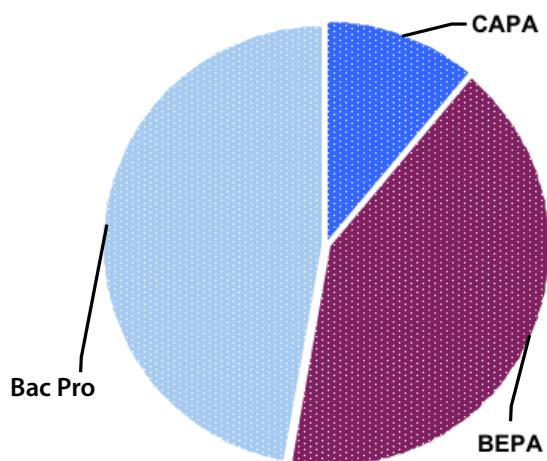
# Voie professionnelle : données générales

## Les effectifs

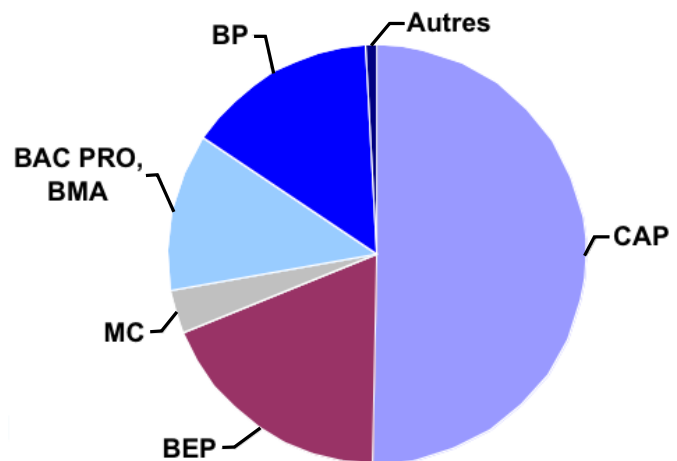
28 900 élèves scolarisés  
dans les lycées publics et privés sous contrat



Effectifs dans la voie professionnelle  
dans l'enseignement agricole : 10 300 élèves



Effectifs des apprentis  
dans la voie professionnelle : 14 200 apprentis

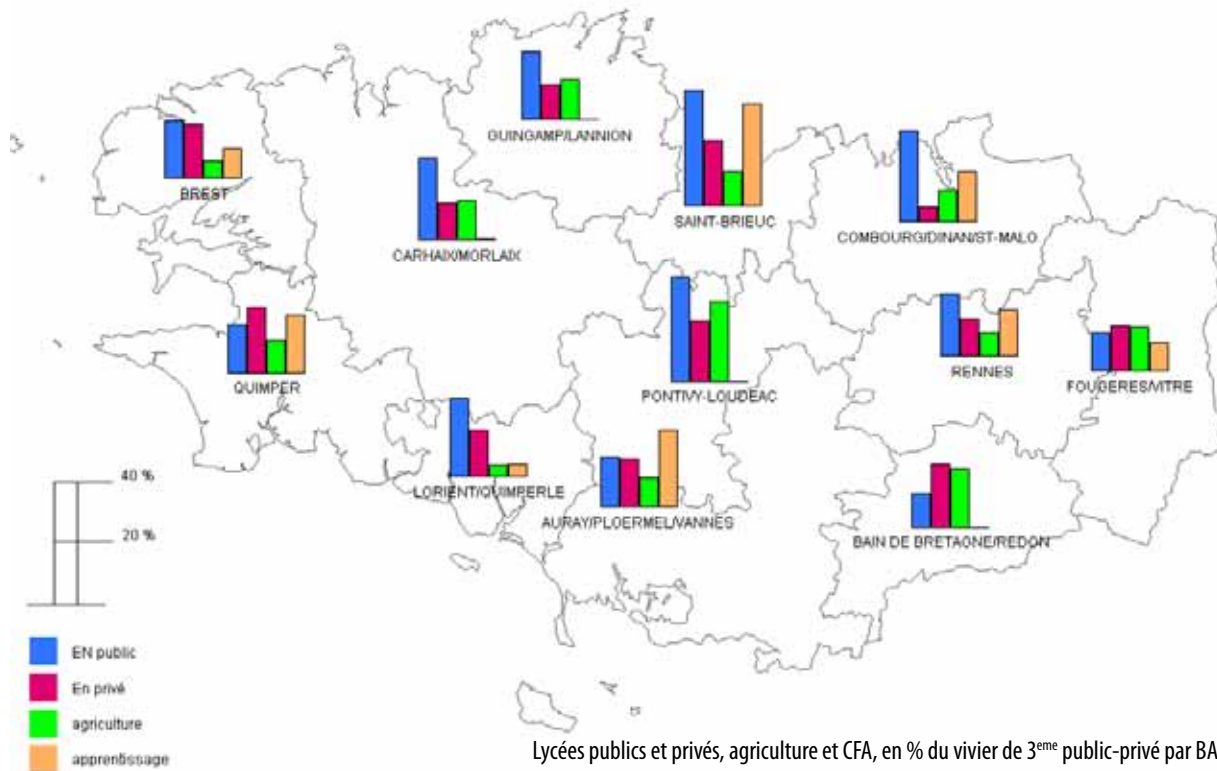




# Voie professionnelle : données générales

## Dimensionnement de l'offre de formation en 1<sup>er</sup> CAP2, 2<sup>nd</sup>e BEP et 2<sup>nd</sup>e Pro

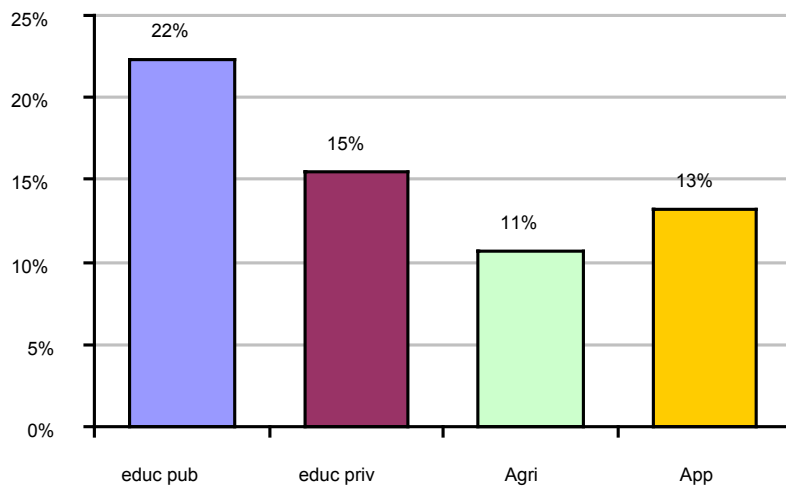
- Des capacités d'accueil dimensionnées pour 60% des élèves de 3<sup>ème</sup>,
- Un taux d'orientation en fin de 3<sup>ème</sup> vers la voie pro de 32%



Lycées publics et privés, agriculture et CFA, en % du vivier de 3<sup>ème</sup> public-privé par BAPE (Capacités d'accueil pour les lycées et effectifs pour l'agriculture et l'apprentissage)

Offre post-3<sup>ème</sup> - voie professionnelle rapportée au vivier de 3<sup>ème</sup> public-privé

Total académie



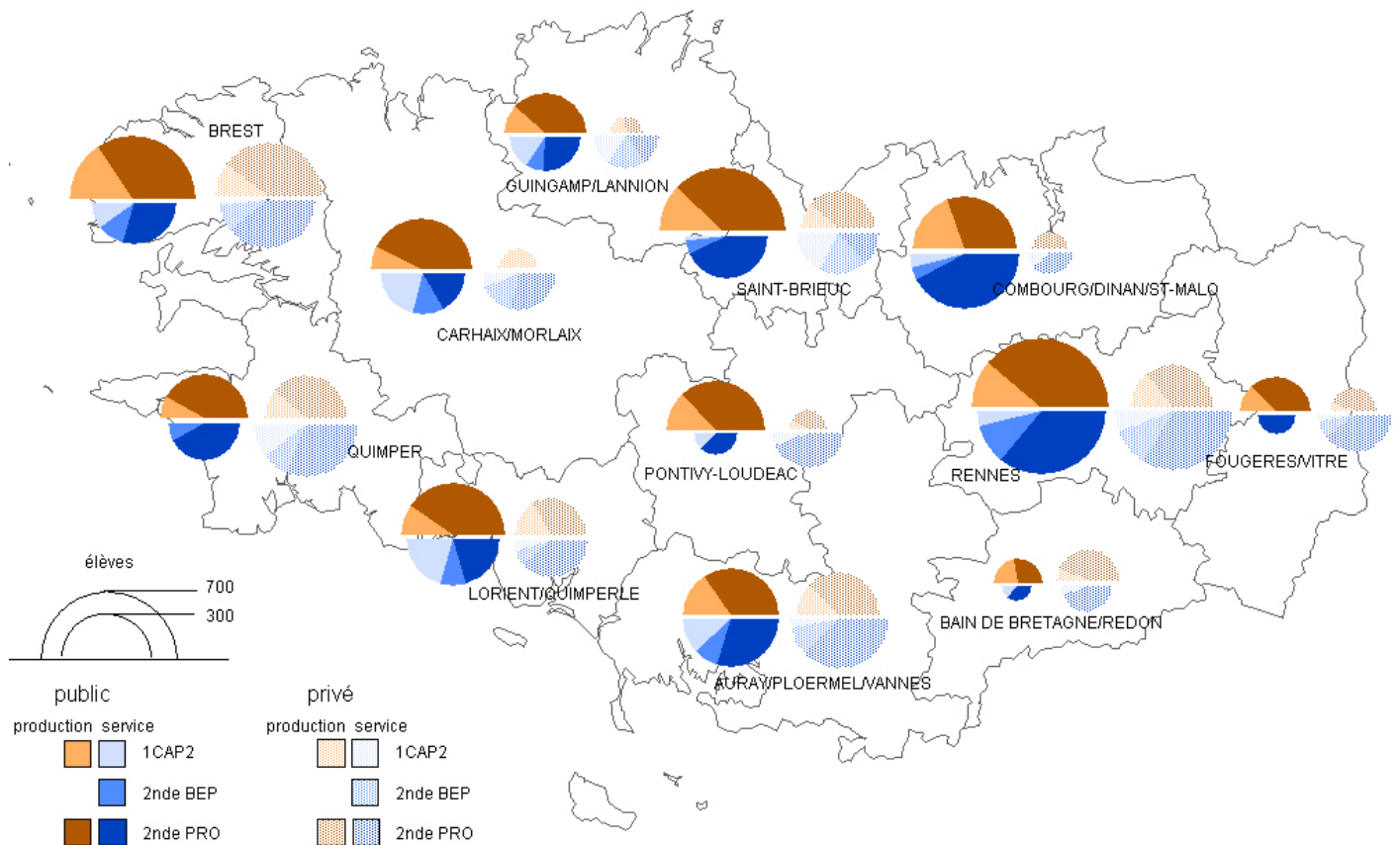


# Voie professionnelle : données générales

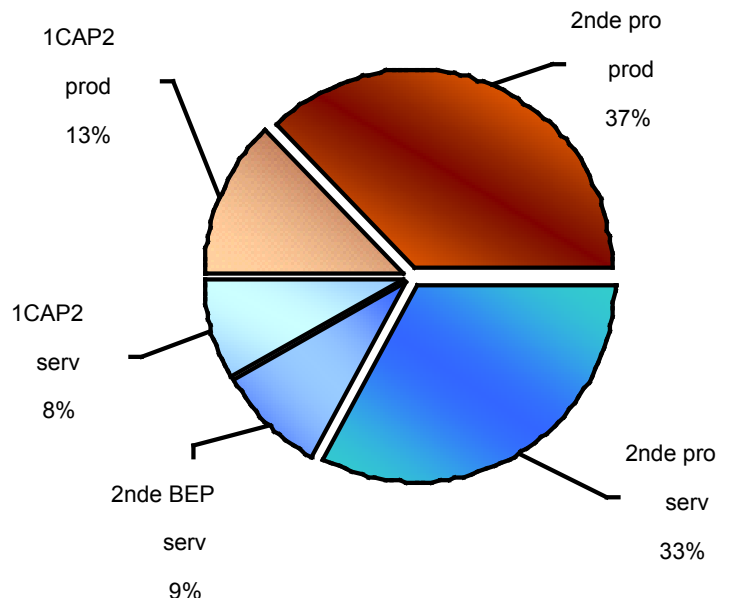
## Structure de l'offre de formation en 1CAP2, 2<sup>nd</sup>e BEP et 2<sup>nd</sup>e Pro par domaine professionnel dans les BAPE

public-privé

- En 2010/2011, 50% des formations offertes restent des formations industrielles



Total académie





### Capacités d'accueil en 1<sup>ère</sup> année

	2007	2008	2009	2010
<b>CAP</b>	1179	1920	1918	1874
<b>BEP</b>	5906	2719	500	502
<b>Bac pro 3 ans</b>	249	3438	5552	5541
<b>Total post 3ème</b>	7334	8077	7970	7917
<b>BTS</b>	3399	3534	3585	3642

### Capacités d'accueil et places vacantes

	2007	2008	2009	2010
<b>1CAP2</b>	18%	26%	21,6%	21,6%
<b>2NDPRO vers Bac Pro3</b>	36%	23%	25%	23%
<b>2nde pro vers BEP</b>	18%	15%	2,6%	1,4%
<b>1BTS2</b>	12%	15%	11%	13,8%



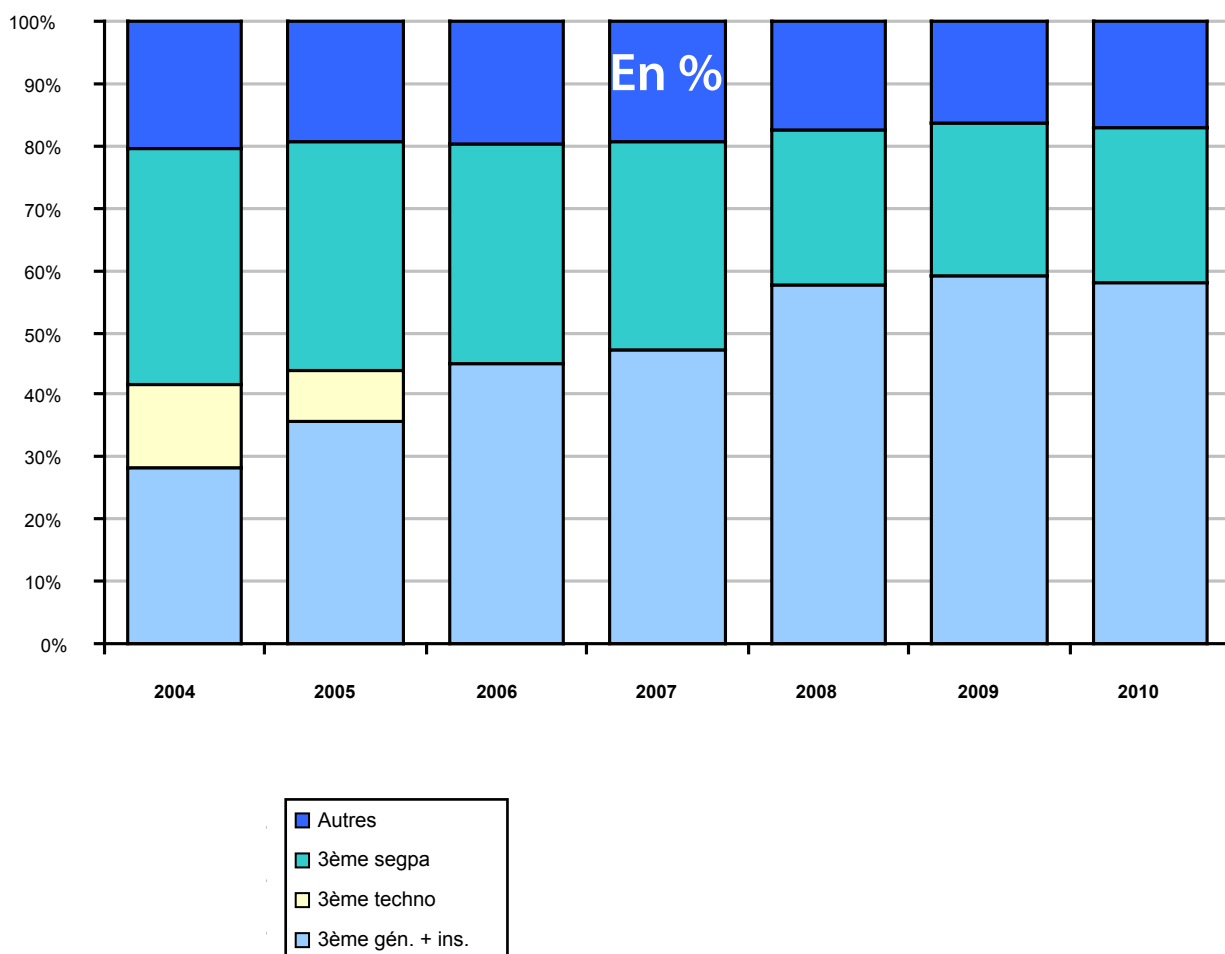
# Voie professionnelle : données générales

## Origine des élèves entrants en 1<sup>ère</sup> année de CAP<sup>2</sup>

public-privé

La part des effectifs originaires de 3<sup>ème</sup>\* se stabilise autour de 60 % depuis 2008  
(58% des entrants en 2010, en légère baisse par rapport à 2009)

\*3<sup>ème</sup> générale, DP6 et ins



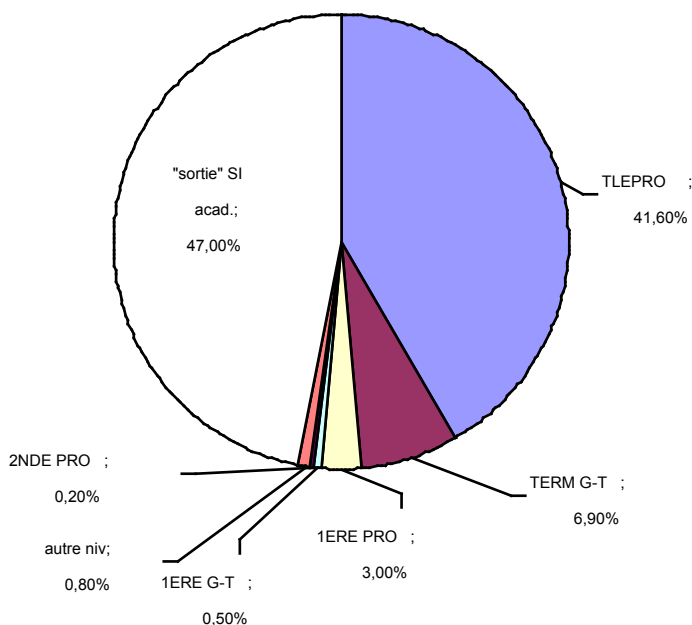


# Voie professionnelle : données générales

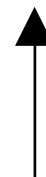
## La voie professionnelle en 3 ans

Devenir en 2010 des élèves de 3<sup>ème</sup> entrés...

... en 2<sup>ème</sup> BEP en 2007 : voie pro en 4 ans

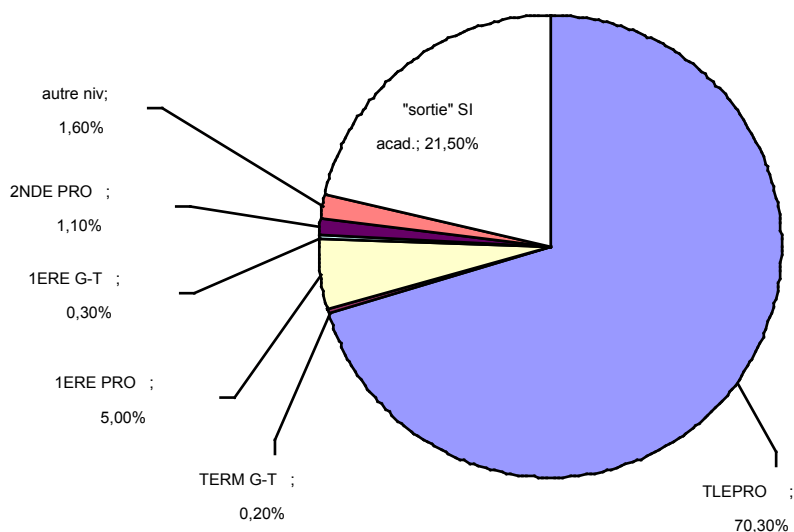


**Graph Haut :** 41,6 % des élèves de 3<sup>ème</sup> entrés en 2<sup>ème</sup> BEP en 2007 atteignent la terminale professionnelle 4 ans plus tard.

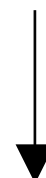


**Exemple de lecture**  
(source Base Elèves Académique suivi de cohortes – public) :

... en 2<sup>ème</sup> PRO en 2008 : voie pro en 3 ans



**Graph Bas :** 70,3 % des élèves de 3<sup>ème</sup> entrés en 2<sup>ème</sup> PRO en 2008 atteignent la terminale professionnelle 3 ans plus tard.

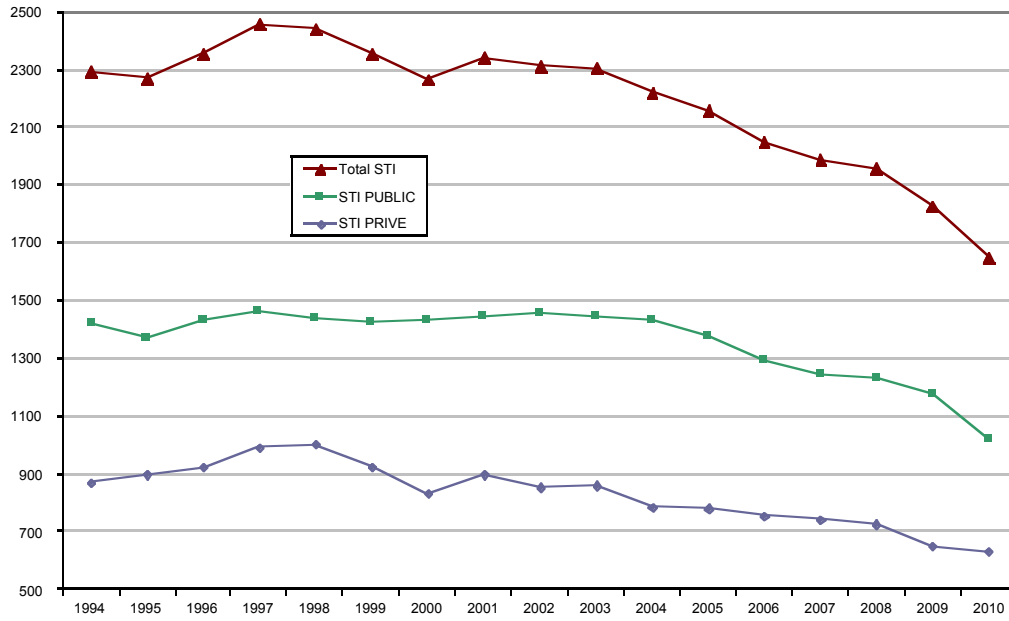




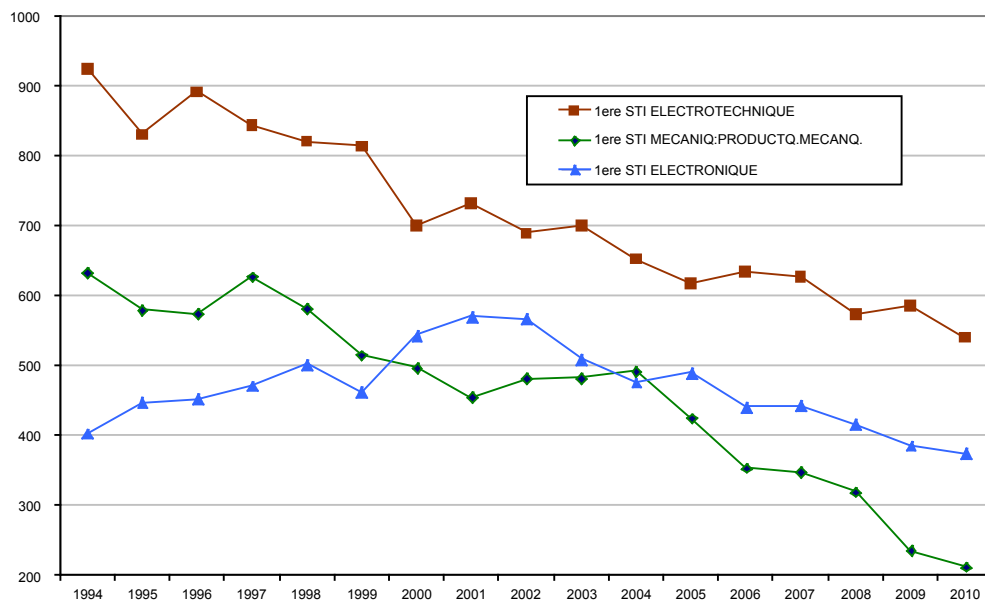




## Evolution des effectifs en 1<sup>ère</sup> STI



Ensemble des STI  
par secteur



Méca-prod, électrotech.  
et électronique





# De la filière STI à la filière STI2D

## Nombre de sites concernés par la réforme à la rentrée 2011

34 établissements dont :

20 établissements sur le réseau public

14 établissements sur le réseau privé

1/3 des sites accueillent moins de 30 élèves

2/3 des sites comptent de 1 à 3 divisions

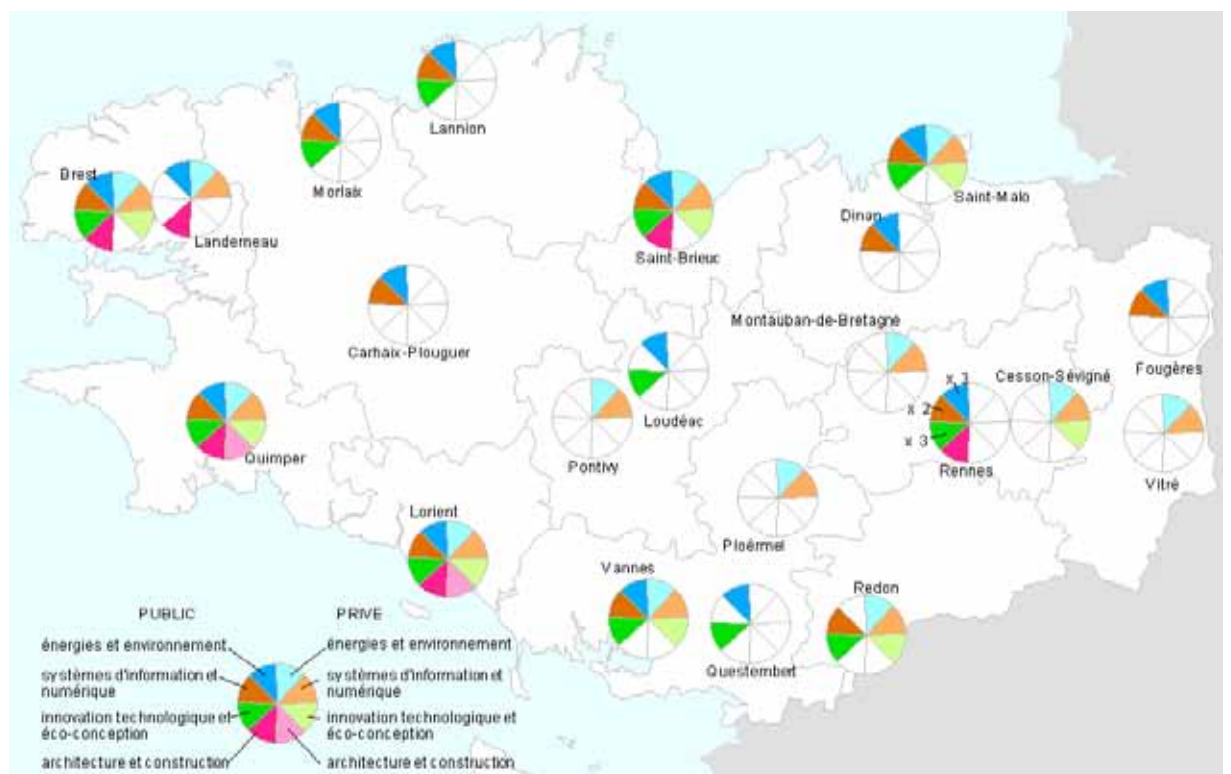
## Carte académique des spécialités

Les principes retenus pour les LP publics et privés

- 2 spécialités au minimum sur les sites à plus faibles effectifs
- 3 spécialités dans la majorité des établissements
- 4 spécialités sur 5 sites
- En cohérence avec l'offre de BTS existante

## Localisation des spécialités de la filière STI2D

Rentrée 2011



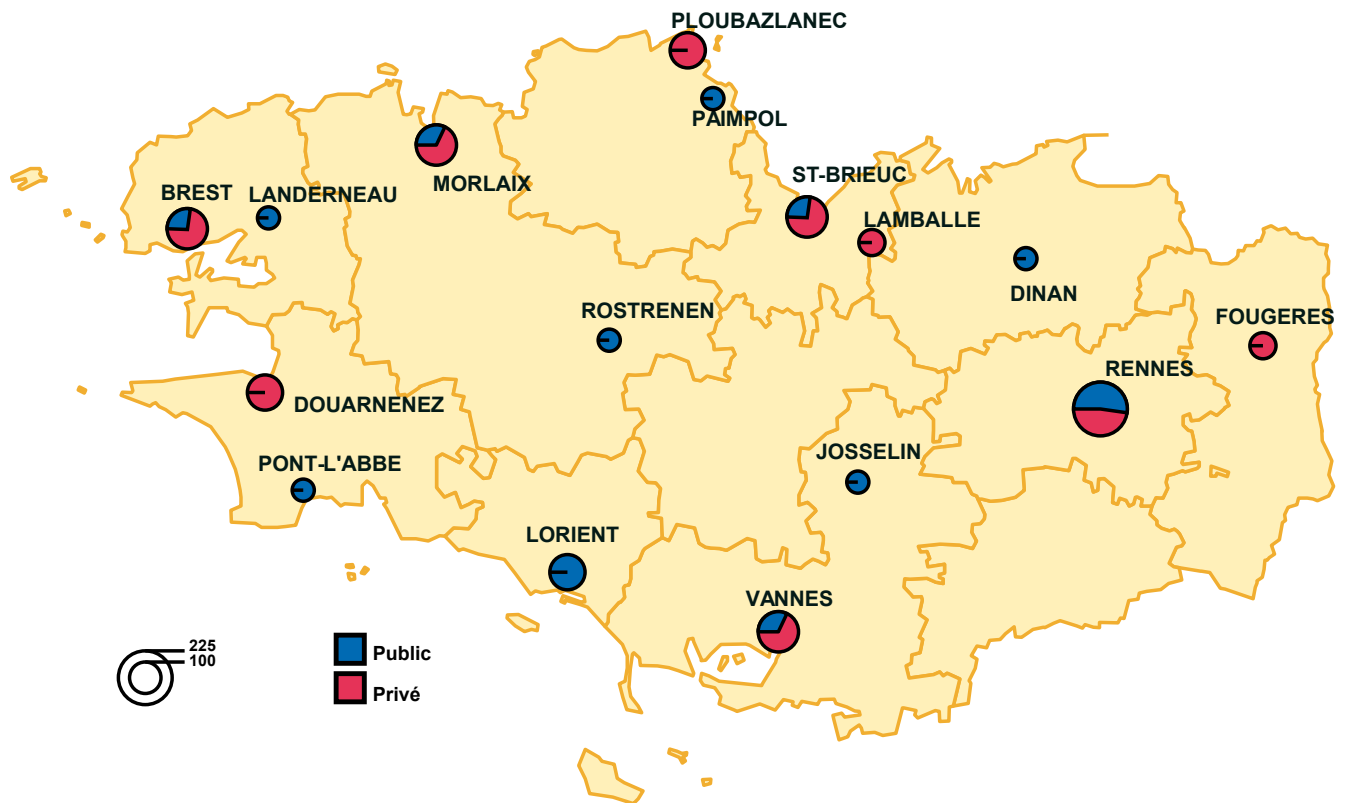
Non représenté sur la carte : bac pro optique à Fougères (public) et Ploemeur (privé)



# Les carrières sanitaires et sociales

## Répartition de l'offre de formation dans les BEP carrières sanitaires et sociales (CSS)

à la rentrée 2010



(capacités d'accueil en 2nde BEP pour le public et le privé)

## Le nouveau bac pro. « Accompagnement, soins et services à la personne » à la rentrée 2011 : principes retenus

- Transformation des BEP CSS en Bac pro 3 ans sur chaque site
- Prise en compte du Bac pro SPVL existant dans la nouvelle carte
- Régulation des flux, à terme, vers la voie ST2S





# Propositions d'évolution de la carte des formations

Lycées publics - Rentrée 2011

## AURAY – PLOERMEL – VANNES

LP Emile James ETEL	- Fermeture de la MC « Aménagement et rénovation de véhicules spécifiques » (diplôme abrogé)
LP Louis Ampère JOSSELIN	- Transformation du BEP « Carrières sanitaires et sociales » en Bac Pro « Accompagnement, soins et services à la personne » (ASSP) option « en structure »
Lycée M. Berthelot QUESTEMBERG	- Clignotant sur le Bac Pro « Technicien outilleur » compte tenu de la faiblesse des effectifs
LP Jean Guéhenno VANNES	- Fermeture du CAP 2 ans « Serrurier métallier » - Ouverture d'une « Unité localisée pour l'inclusion scolaire » (ULIS) - Transformation du BEP « Carrières sanitaires et sociales » en Bac Pro « Accompagnement, soins et services à la personne (ASSP)» option « en structure »

## BREST

Lycée Dupuy de Lôme BREST	- Fermeture du CAP 2 ans « Couvreur » - Fermeture de la MC « Maintenance des équipements thermiques individuels » - Transformation du BEP « Carrières sanitaires et sociales » en Bac Pro « Accompagnement, soins et services à la personne (ASSP)» option « en structure »
Lycée de l'Harteloire BREST	- Ouverture d'une section binationale ESABAC en seconde
Lycée Vauban BREST	- Clignotant sur le Bac pro « Maintenance des équipements industriels » compte tenu de la faiblesse des effectifs
Lycée de l'Elorn LANDERNEAU	- Transformation du BEP « Carrières sanitaires et sociales » en Bac pro « Accompagnement, soins et services à la personne (ASSP)» option « en structure »



# Propositions d'évolution de la carte des formations

Lycées publics - Rentrée 2011

## CARHAIX – MORLAIX

Lycée Tristan Corbière MORLAIX	<ul style="list-style-type: none"> <li>- Fermeture des Bac Pro « Comptabilité » et « Secrétariat »</li> <li>- Transformation du BEP « Carrières sanitaires et sociales » en Bac pro « Accompagnement, soins et services à la personne (ASSP) » option « en structure »</li> </ul>
LP du Bâtiment PLEYBEN	<ul style="list-style-type: none"> <li>- Fermeture du CAP « Charpentier bois » en 1 an</li> </ul>
LP de ROSTRENEN	<ul style="list-style-type: none"> <li>- Transformation du BEP « Carrières sanitaires et sociales » en Bac Pro « Accompagnement, soins et services à la personne (ASSP) » option « en structure » et diminution du Bac Pro « services de proximité et vie locale » à une 1/2 division</li> <li>- Fermeture de la MC « Aide à domicile »</li> </ul>

## COMBOURG – DINAN – ST MALO

LP La Fontaine des Eaux DINAN	<ul style="list-style-type: none"> <li>- Fermeture du CAP 2 ans « Serrurier métallier »</li> <li>- Transformation du BEP « Carrières sanitaires et sociales » en Bac pro « Accompagnement, soins et services à la personne (ASSP) » option « en structure » (1/2 division) et diminution de la capacité d'accueil du Bac pro « Services de proximité et vie locale » à une 1/2 division</li> </ul>
LP Maupertuis ST MALO	<ul style="list-style-type: none"> <li>- Fermeture du CAP 2 ans « Conduite des systèmes industriels »</li> </ul>

## FOUGERES - VITRE

LP Jean Guéhenno FOUGERES	<ul style="list-style-type: none"> <li>- Ouverture d'un Bac Pro « Optique lunetterie » (par transformation de la série STI Génie optique)</li> </ul>
LP La Champagne VITRE	<ul style="list-style-type: none"> <li>- Fermeture du CAP 2 ans « Tapissier d'ameublement en siège »</li> </ul>





# Propositions d'évolution de la carte des formations

Lycées publics - Rentrée 2011

## GUINGAMP – LANNION

<p>LP Jules Verne GUINGAMP</p> <p>Lycée Kerraoul PAIMPOL</p>	<ul style="list-style-type: none"> <li>- Fermeture de la FCIL « Soudure sous-marine »</li> <li>- Clignotant sur le CAP « Serrurier métallier » compte tenu de la faiblesse des effectifs</li> <li>- Transformation du BEP « Carrières sanitaires et sociales » en Bac Pro « Accompagnement, soins et services à la personne (ASSP) » option « en structure »</li> </ul>
--	---

## LORIENT – QUIMPERLE

<p>LP Marie Le Franc LORIENT</p>	<ul style="list-style-type: none"> <li>- Transformation du BEP « Carrières sanitaires et sociales » en Bac Pro « Accompagnement, soins et services à la personne (ASSP) » option « à domicile » (1 division) et option « en structure » (1 division)</li> </ul>
----------------------------------	---

## LOUDEAC – PONTIVY

<p>LP du Blavet PONTIVY</p>	<ul style="list-style-type: none"> <li>- Fermeture du CAP « Couvreur »</li> </ul>
-----------------------------	---

## QUIMPER

<p>LP Jean Moulin PLOUHINEC</p> <p>Lycée Laënnec PONT L'ABBE</p>	<ul style="list-style-type: none"> <li>- Clignotant sur le CAP « Réparation et entretien des embarcations de plaisance » compte tenu de la faiblesse des effectifs</li> <li>- Transformation du BEP « Carrières sanitaires et sociales » en Bac Pro « Accompagnement, soins et services à la personne (ASSP) » option « en structure »</li> </ul>
--	---





# Propositions d'évolution de la carte des formations

Lycées publics - Rentrée 2011

## RENNES

Lycée Bréquigny RENNES	- Transformation du BEP « Carrières sanitaires et sociales » en Bac Pro « Accompagnement, soins et services à la personne (ASSP) » option « en structure » (1 division) et option « à domicile » (1/2 division) et diminution de la capacité d'accueil du Bac Pro « Services de proximité et vie locale » à une 1/2 division
LP Coëtlogon RENNES	- Transformation du BEP « Carrières sanitaires et sociales » en Bac pro « Accompagnement, soins et services à la personne (ASSP) » option « à domicile » (1 division) et option « en structure » (1 division)
Lycée Mendès France RENNES	- Ouverture de la série « S spécialité Sciences de l'ingénieur » en première par fermeture d'une division de STI - Ouverture d'une « Unité localisée pour l'inclusion scolaire » (ULIS) spécialité Bâtiment <u>à échéance rentrée 2012</u>

## ST BRIEUC

LP Jean Moulin ST BRIEUC	- Transformation du BEP « Carrières sanitaires et sociales » en Bac Pro « Accompagnement, soins et services à la personne (ASSP) » option « en structure »
LP La Closerie ST QUAY PORTRIEUX	- Fermeture du CAP « Restaurant » en 1 an <b>(pour régularisation)</b>

## BAIN-REDON

Néant	
-------	--

www.ac-rennes.fr



Rectorat d'académie  
96, rue d'Antrain - CS 10503  
35705 Rennes cedex 7  
standard 02 23 21 77 77 - fax 02 23 21 73 05  
www.ac-rennes.fr

**CTPA** comité  
technique  
paritaire  
académique

*Enseignement public - 18 janvier 2011*